

## АНАЛИЗ СОЦИАЛЬНОГО РАЗВИТИЯ КОЛЛЕКТИВА

**Аннотация:** Статья посвящена рассмотрению анализа фонда заработной платы и социальных выплат на предприятии. В рамках данной статьи дана оценка состава и структура фонда заработной платы, рассмотрены показатели эффективности использования фонда и структура выплат социального характера.

**Ключевые слова:** рабочий персонал, социальные выплаты, темп роста, фонд заработной платы, эффективность использования.

**Summary:** The article is devoted to the analysis of the fund of wages and social benefits for the enterprise. In this article assesses the composition and structure of the wage bill, considered indicators of efficiency of use of the fund and the structure of social payments.

**Keywords:** working staff, social benefits, the rate of growth, payroll efficiency.

Фонд заработной платы (ФЗП) - это общая сумма средств, выплачиваемых работникам предприятий, организаций, учреждений в соответствии с количеством, качеством и результатами их труда. В состав фонда заработной платы включаются начисленные суммы оплаты труда в денежной и натуральной формах за отработанное и неотработанное время, компенсационные выплаты, связанные с режимом работы и условиями труда, стимулирующие доплаты и надбавки, премии, единовременные поощрительные выплаты, а также оплата питания, жилья, топлива, носящая систематический характер.

В состав выплат социального характера включаются суммы средств, связанные с предоставленными работникам социальными льготами, в частности, на лечение, отдых, проезд, трудоустройство (без пособий из государственных социальных внебюджетных фондов).

Основную часть расходов, не относящихся к фонду заработной платы и выплатам социального характера, составляют единый социальный налог; страховые взносы на обязательное пенсионное страхование; взносы на обязательное социальное страхование от несчастных случаев на производстве и профессиональных заболеваний; взносы,

уплачиваемые за счет средств организации по договорам добровольного пенсионного страхования работников; доходы по акциям и другие доходы от участия работников в собственности организации (дивиденды, проценты и т.д.); командировочные и приравненные к ним расходы.

В таблице 1 дадим оценку состава и структуры фонда заработной платы работников организации.

**Таблица 1** - Структура фонда заработной платы работников ОАО «Электровыпрямитель» за 2013-2015 гг.

| Наименование показателей                            | Годы     |          |          | Абсолютное отклонение | Относительное отклонение |
|---|----------|----------|----------|-----------------------|--------------------------|
|   | 2013     | 2014     | 2015     |                       |                          |
| 1. Фонд заработной платы, всего, тыс. р.            | 466051,2 | 490888,8 | 530619,6 | 64568,4               | 113,85                   |
| В том числе:  |          |          |          |                       |                          |
| 1.1. Расходы на оплату труда:                       |          |          |          |                       |                          |
| а) сумма, тыс. р.                                   | 406955,9 | 433994,8 | 467475,9 | 60520                 | 114,87                   |
| б) в% к выручке от реализации                       | 22,66    | 21,52    | 25,34    | 2,68                  | 111,83                   |
| в) удельный вес,%                                   | 87,32    | 88,41    | 88,10    | 0,78                  | 100,89                   |
| 1.2. Выплаты из прибыли:                            |          |          |          |                       |                          |
| а) сумма, тыс. р.                                   | 59095,29 | 56894,01 | 63143,73 | 4048,44               | 106,85                   |
| б) в% к выручке от реализации                       | 3,29     | 2,82     | 3,42     | 0,13                  | 103,95                   |
| в) удельный вес,%                                   | 12,68    | 11,59    | 11,90    | -0,78                 | 93,85                    |
| 2. Выручка от реализации, тыс. р.                   | 1795890  | 2016487  | 1845053  | 49163                 | 102,74                   |
| 3. Фонд заработной платы в% к выручке от реализации | 25,95    | 24,34    | 28,76    | 2,81                  | 110,83                   |

За анализируемый период фонд заработной платы увеличился на 13,85%, при этом отмечаются положительные изменения в структуре фонда заработной платы в сторону увеличения доли выплат за счет прибыли. Увеличение доли выплат из прибыли в 2015 году указывает на усиление взаимосвязи между заработной платой и конечными результатами деятельности организации (прибыли).

При этом можно отметить, что происходит снижение экономической обоснованности применяемых показателей премирования, в результате чего сумма выплат из прибыли росла быстрее, чем объемы деятельности организации, что привело к увеличению уровня данных выплат на 6,85%.

Уровень расходов на оплату труда за этот же период увеличился на 2,74%, но при этом происходит увеличение уровня фонда заработной платы в 2015 году по сравнению с 2013 годом на 13,85%, что указывает на то, что в целом действующие подходы к оплате труда на ОАО «Электровыпрямитель» эффективны.

Произведем оценку эффективности использования фонда заработной платы ОАО «Электровыпрямитель» за 2013 – 2015 годы, данные оформим в таблице 2.

**Таблица 2** - Показатели эффективности использования фонда заработной платы работников ОАО «Электровыпрямитель» за 2013-2015 гг., тыс. р.

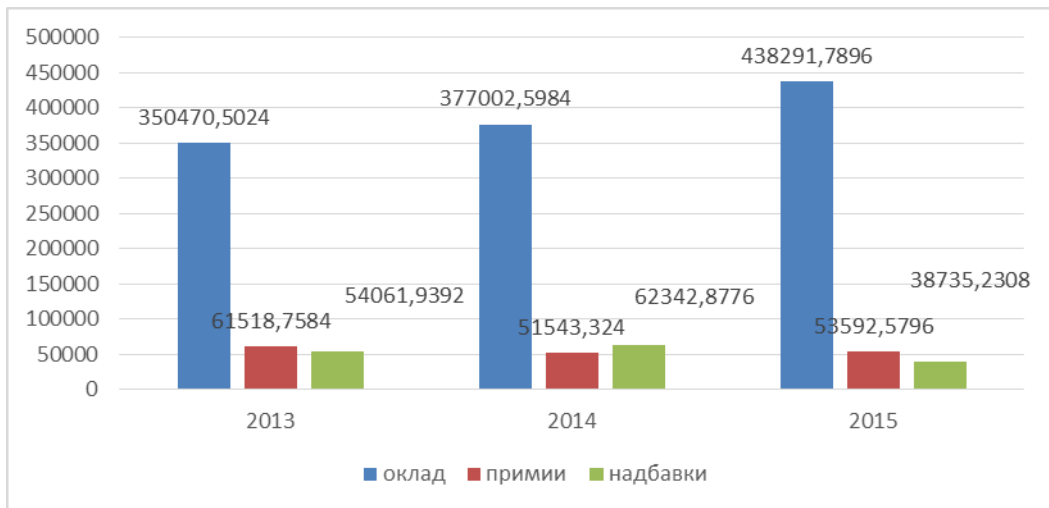
| Наименование показателей   | Годы |      |      | Абсолютное отклонение | Относительное отклонение |
|--|------|------|------|-----------------------|--------------------------|
|  | 2013 | 2014 | 2015 |                       |                          |
| 1. Выручка от реализации продукции на рубль фонда заработной платы, руб. | 3,85 | 4,11 | 3,48 | -0,38                 | 90,24                    |
| 2. Сумма прибыли от реализации на рубль фонда заработной платы, руб.     | 0,05 | 0,10 | 0,05 | 0,00                  | 100,00                   |
| 3. Сумма прибыли на рубль фонда заработной платы, руб.                   | 0,02 | 0,03 | 0,03 | 0,01                  | 127,66                   |

В 2015 году по отношению к 2013 году темп роста фонда заработной платы составил 13,85%, при этом объем произведенной продукции на рубль фонда заработной платы возрос на 2,74%, темп роста суммы прибыли от реализации товаров, работ, услуг имеет отрицательное значение.

Как видно из приведенных данных на предприятии наблюдается тенденция снижения эффективности использования средств фонда заработной платы. Это подтверждается снижением суммы выручки на 1 рубль заработной платы с 3,85 руб. в 2013 г. до 4,11 руб. в 2015 г., т.е. на 9,76%. При показателе суммы прибыли от реализации на рубль фонда заработной платы остался неизменным и составил 5 копеек.

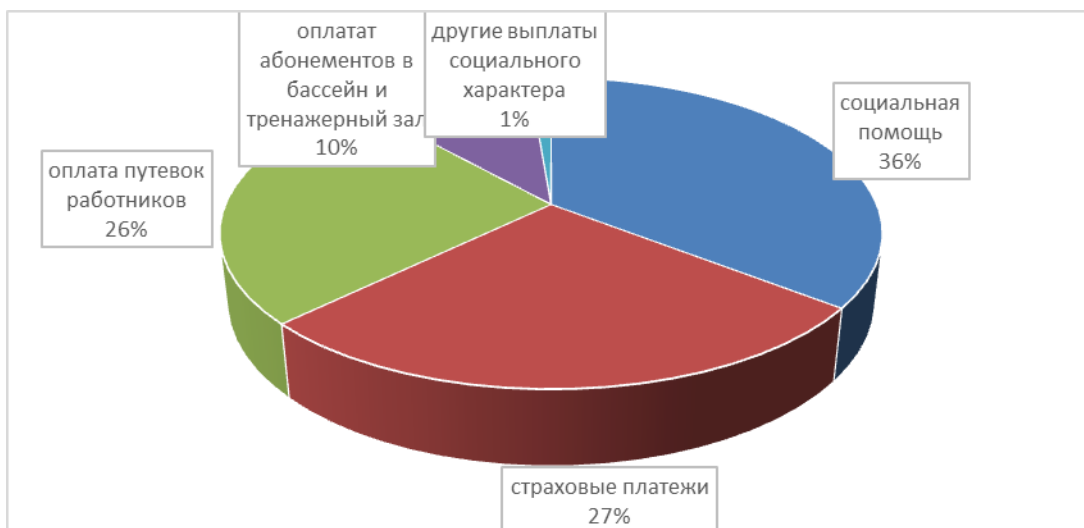
Увеличился показатель суммы прибыли на рубль фонда заработной платы с 2 копеек до 3 копеек, т.е. на 27,66%. В целом все рассмотренные показатели эффективности использования заработной платы имеют низкое значение.

На рисунке 1 представлена структура фонда заработной платы предприятия, включающая постоянную часть (оклад) и переменную часть (премии, надбавки за сверхурочную работу)

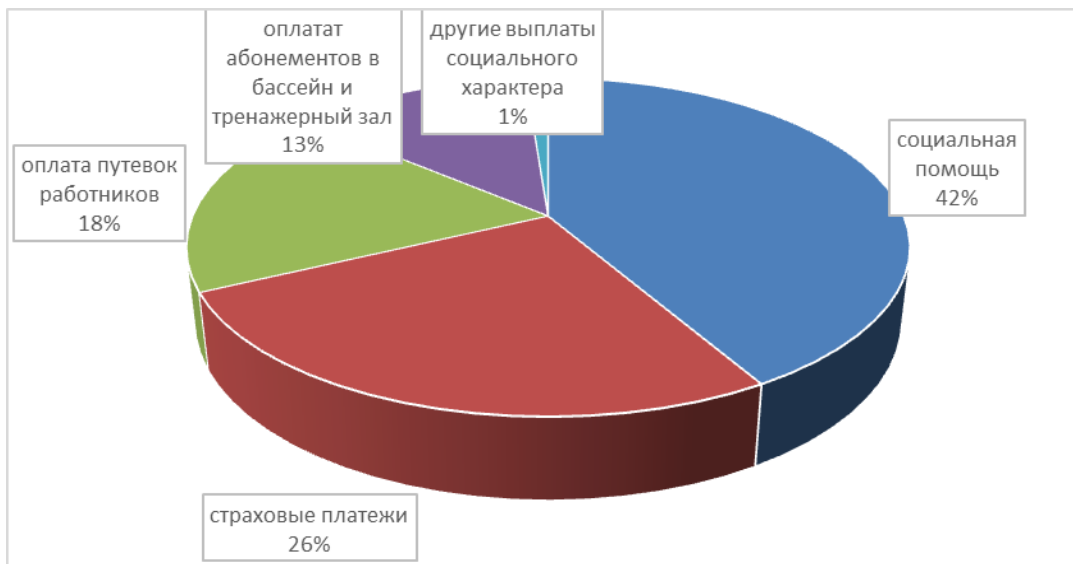


**Рисунок 1** – Распределение заработной платы на постоянную и переменную

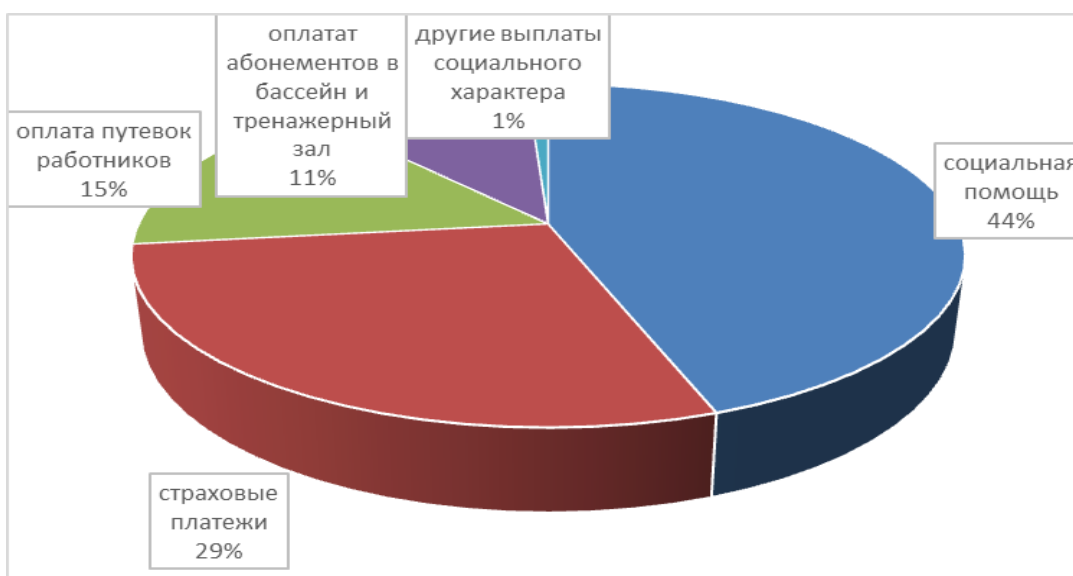
Как видно из графика, основную часть заработной платы составляет постоянная заработная плата (оклад) примерно 80% всего фонда оплаты труда, премиальная часть незначительна – всего 10-12 %, причем ее доля в фонде оплаты труда снижается. Доплаты и надбавки к заработной плате за переработки, ночные дежурства, сверхурочное время минимальны и составляют порядка 8% в течении исследуемого периода. Такая структура заработной платы исключает заинтересованность работника в повышении производительности труда, т.к. наличие в большинстве своем постоянной части в фонде оплаты труда не подразумевает под собой материальное стимулирование работника к повышению эффективности своего труда.



**Рисунок 2** – Структура выплат социального характера за 2013 г.



**Рисунок 3** – Структура выплат социального характера за 2014 г.



**Рисунок 4** – Структура выплат социального характера за 2015 г.

Как видно из приведенных данных за 2013 -2015 г. в структуре социальных выплат увеличивается доля социальной помощи персоналу предприятия (выплаты по случаю смерти, рождению ребенка, бракосочетания, производственного травматизма и т.д.) с 36% в 2013 г. до 44 в 2015 %. Страховые платежи предприятия а своих работников составляют в 2015 г. 29%, их доля в общей структуре социальных выплат существенно не изменилась. Снизилась доля расходов на оплату путевок с 26% до 15% в связи с тяжелой экономической ситуацией предприятие было вынуждено сократить данные расходы.

В целом отметим, что проведенный анализ позволяет сделать вывод о том, что темп роста заработной платы выше, чем темп роста производительности труда. На основании анализа кадрового потенциала, можно сделать вывод, что трудовые ресурсы организации используются не достаточно эффективно. Система материального стимулирования работников не дает возможности заинтересовать сотрудника в

повышении производительности руда, т.к. заработная плата практически полностью состоит из постоянных выплат.

### **Библиографический список**

1. Аверина О.И. Комплексный экономический анализ хозяйственной деятельности / Аверина О.И., Москалева Е.Г., Челмакина Л.А., Давыдова В.В., Лушенкова Н.И., Саранцева Е.Г., Горбунова Н.А., Лезина Е.Г., Меркулова И.Ф. учебник / Москва, 2016. (2-е издание, переработанное и дополненное)
2. Богатко А. Н. Основы экономического анализа хозяйствующего субъекта /А. Н. Богатко. – М.: Финансы и статистика, 2011 г.
3. Ведякова И. В. Анализ динамики доходов населения (на примере республики финно-угорского типа Мордовия) / Москалева Е. Г., Ведякова И. В. // Экономика и социум. 2015. № 1-3 (14). С. 1299-1304.
4. Грищенко О. В. Анализ и диагностика финансово-хозяйственной деятельности предприятия: учеб пособие / О. В. Грищенко. – Таганрог: ТРТУ, 2013. – 341 с.
5. Давыдова В. В. Зарубежный опыт учета и анализа / В. В. Давыдова, Е. Г. Москалева, Н. А. Горбунова. – Саранск, 2011. 120 с. (2-е издание, дополненное и исправленное)
6. Дергунова Е. О., Москалева Е. Г. Стратегия управления эффективным ресурсопотреблением // Экономика и социум. 2015. № 1-3 (14). С. 1255-1260.
7. Москалева Е. Г. Стратегический анализ в деятельности фирмы - функция и ее организация / Е.Г. Москалева // Системное управление. - 2013. -№ 2 (19). - С. 28.
8. Москалева Е. Г., Кавкайкина О. И. Анализ социальной справедливости и комфортности проживания населения финно-угорских территорий (на примере Республики Мордовия и других регионов ПФО) // Экономика и социум. 2014. № 1-2 (10). С. 369-372.
9. Москалёва Е.Г. Внедрение системы мотивации персонала на базе КРІ – ключевых показателей эффективности // Контентус. 2016. № 2 (43). С. 109-119.
10. Москалева Е.Г. Повышение эффективности деятельности стратегических предприятий Республики Мордовия // Системное управление. 2016. № 1 (30). С. 25
11. Савицкая Г.В. Анализ хозяйственной деятельности предприятия: Учебник. М.: ИНФРА – М, 2010. 425 с.
12. Савицкая Г. В. Методика комплексного анализа хозяйственной деятельности: Краткий курс / Г. В. Савицкая. – 4-е изд., испр. – М.: ИНФРА-М, 2015. – с.305
13. Сенина О.А., Москалева Е.Г. Учет и анализ труда и его оплаты на примере ООО «Строймонтаж» // Экономика и социум. 2015. № 2-4 (15). С. 317-322.