

# ТЕНЕВАЯ ЭКОНОМИКА И БЕДНОСТЬ: ВЗАИМНОЕ ВЛИЯНИЕ

**Ермакова Э. Р.\***

К. э. н., доцент

\*ФГБОУ ВО «Мордовский государственный университет им. Н. П. Огарёва»,  
Саранск, Россия

## **Аннотация:**

Целью работы является исследование теневой экономики как препятствия на пути к эффективному функционированию экономической системы государства во взаимосвязи с уровнями бедности и безработицы. Предметом исследования являются отдельные социально-экономические факторы теневизации экономической деятельности и их влияние на масштабы теневой экономики в стране. В работе применяются как общенаучные, так и специальные экономические методы (эконометрическое моделирование, прогнозирование экономических процессов). В результате работы выявлена прямая взаимосвязь теневой экономики с уровнем жизни населения, подтвержденная данными по российской экономике за период с 1993 по 2019 гг.

## **Ключевые слова:**

Теневая экономика, уровень жизни, бедность, безработица, неформальная занятость.

---

**УДК** 33:316.344.233

**DOI:** 10.24411/2658-6932-2021-10000

**Для цитирования:** Ермакова Э. Р. Теневая экономика и бедность: взаимное влияние / Э. Р. Ермакова // Контентус. – 2021. – № 10. – С. 34 – 42.

**Финансирование:** Статья написана при финансовой поддержке Российского фонда фундаментальных исследований. Грант РФФИ №19-010-00869 «Теневая экономическая деятельность современной России: концептуализация, измерение, моделирование».

---

Природа теневых экономических отношений сложна и неоднородна: предпринимательская деятельность на сегодняшнем этапе развития характеризуется как полностью нелегальными формами экономической деятельности, так и сочетанием в деятельности экономических агентов формальных и неформальных видов деятельности. Заметим, что процес-

---

---

сы размывания границ между этими секторами экономики приводят к укоренению и органическому сосуществованию неформальных институтов наряду с формальными [1]. Теневая экономическая деятельность получила широкое распространение в последние десятилетия, что влечет за собой серьезные экономические и социальные угрозы. Государство теряет значительную часть поступлений в бюджет, теневым становится поведение широких слоев населения, которые не рассматривают неформальную занятость как незаконный способ получения доходов [2, 3].

По данным Института общественных наук РАНХиГС за второй квартал 2021 г., практически половина трудящихся граждан России (а именно 44,8% населения (или 20% от всех граждан трудоспособного возраста), так или иначе вовлечены в «серый» (теневой) рынок труда.

Исследование показало, что самые низкие показатели неформальной занятости наблюдались в регионах с богатой ресурсно-сырьевой базой и высоким относительно других регионов ВРП на душу населения. К примеру, наименьшая доля занятых в неформальном секторе экономики на Чукотке (3,9%) и в Ненецком автономном округе (5,3%). Низкий уровень неформальной занятости на Ямале (8,1%) и в Ханты-мансийском автономном округе (8,3%).

Это объясняется особенностями экономики регионов - в субъектах заметно присутствие крупного бизнеса, низкая безработица, высокий уровень господдержки, в регионах субсидируются традиционные отрасли, которыми занимаются коренные малочисленные народы Севера.

Также низкий уровень теневой занятости фиксируется в мегаполисах (в столице этот показатель фиксируется на уровне 6,4%, а в Санкт-Петербурге - 8,9%). Эксперты считают, что причина в данном случае заключается в низкой безработице и высокой стоимости рабочих рук – в таком случае трудовые ресурсы не мотивированы уходить в теневой сектор.

Традиционно, регионы с развитой промышленностью и высоким ВРП на душу населения также имеют минимальные значения по показателю «доля населения, занятого в неформальном секторе экономики». Так, в Мурманской области в неформальной занятости задействованы 6,7% населения; в Калужской области и Республике Коми - 13,2%. Объясняется это следующим: в муниципалитетах с развитой промышленностью теневая занятость сведена к минимуму за счет хорошего предложения от работодателей в лице крупных компаний. Часть муниципалитетов Коми являются депрессивными, и люди оттуда уезжают. Уровень жизни населения там довольно скромный, что является серьезным

---

сдерживающим фактором при развитии сферы услуг, в том числе и в неформальном секторе [4].

Больше всего неформальная занятость распространена на юге страны и на Кавказе: в Республике Ингушетия этот показатель составляет 53,1%, в Чеченской республике - 52,1%, в Кабардино-Балкарии - 49,5%, в Астраханской области - 38,1%. Остановимся более подробно на показателе уровня занятости в неформальном секторе и таких социально-экономических показателях как ВРП на душу населения, уровень безработицы (по методологии МОТ), уровень бедности, соотношение среднедушевых денежных доходов населения и величины прожиточного минимума в разрезе федеральных округов (Таблица 1).

**Таблица 1** - Показатели неформальной занятости, экономической преступности и уровня жизни населения в разрезе федеральных округов (по состоянию на 2019 г.)

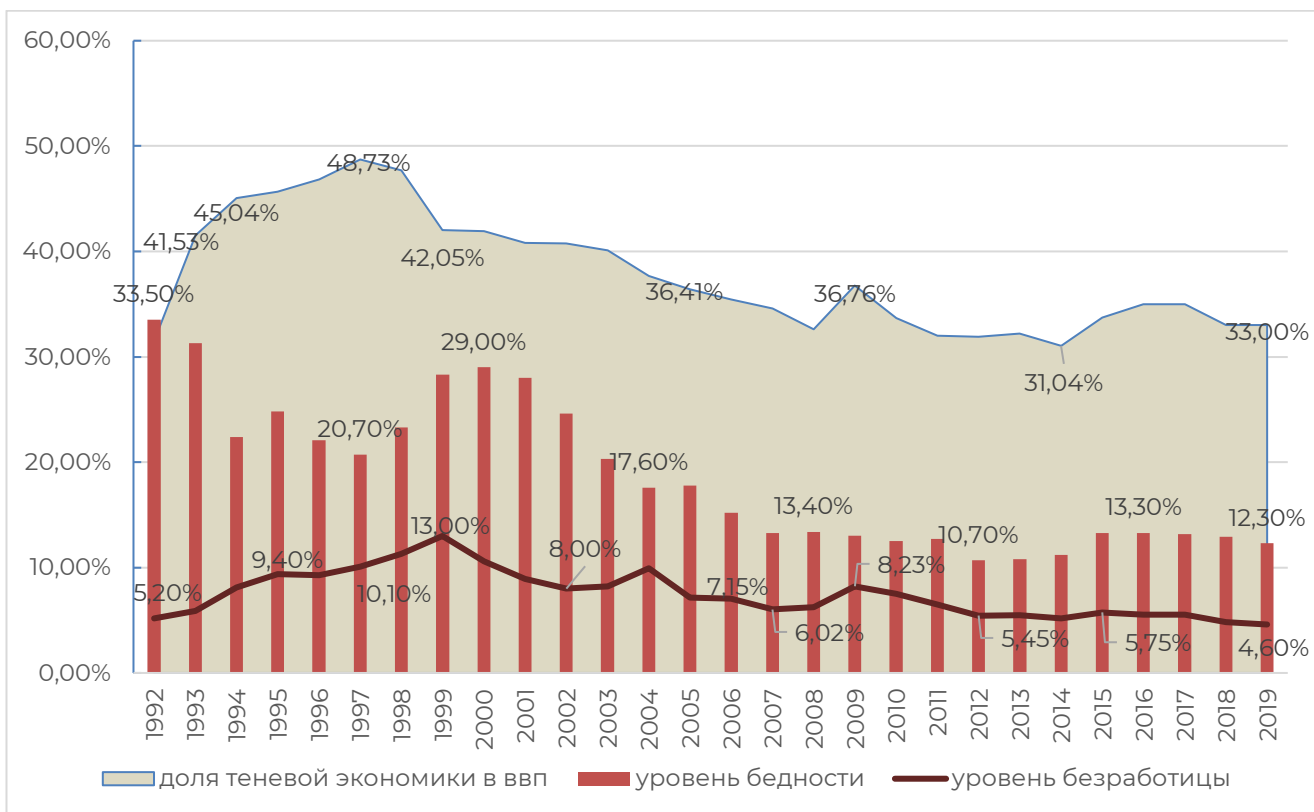
	Занятые в неформальном секторе в % к общей численности занятого населения	Уровень безработицы по МОТ, %	Число зарегистрированных преступлений экономической направленности на 1 тыс. человек, 2017	Доля нераскрытых преступлений экономической направленности, % от зарегистрированных экономических преступлений, 2017	Уровень бедности, %	Соотношение среднедушевых доходов населения и величины прожиточного минимума, раз	ВВП (ВРП) на душу населения, тыс. рублей
РФ	20,6	4,6	5,4	20,06	12,3	-	646,1
Центральный федеральный округ	13,5	2,85	5,01	24,71	11,01	2,958	835,8
Северо-Западный федеральный округ	14,5	3,55	4,75	24,95	12,45	2,826	752,8
Южный федеральный округ	30,9	5,3	5,49	17,39	14,68	2,63	400,9
Северо-Кавказский федеральный округ	44,6	11	6,37	19,93	20,19	2,232	232,0
Приволжский федеральный округ	22,1	4,2	4,67	16,75	14,06	2,678	480,4
Уральский федеральный округ	15,3	4,3	4,66	18,84	11,79	3,272	1070,6
Сибирский федеральный округ	22,7	6,03	4,38	22,6	18,64	2,31	535,3
Дальневосточный федеральный округ	21,8	5,88	4,63	23,64	15,05	2,811	730,1

Итак, самыми бедными по критерию «ВРП на душу населения» являются Северо-Кавказский и Южный федеральные округа. В Северо-Кавказском федеральном округе наблюдаются максимальные значения уровней бедности и безработицы: 20,19% и 11% соответственно. В том же административном округе минимальное соотношение величины среднедушевых денежных доходов с величиной прожиточного минимума (2,232 раза). Все это формирует предпосылки вовлеченности населения в неформальный сектор, который становится источником дохода и способом обеспечения жизнедеятельности в субъектах округа. Согласно данным официальной статистики, Северо-Кавказский федеральный округ является лидером по неформальной занятости: доля занятого в неформальном секторе населения здесь в 2 раза выше, чем в среднем по России [5].

Схожая ситуация наблюдается в Южном федеральном округе, где доля занятых в неформальном секторе составляет 30,9% от общей численности населения: высокий уровень бедности 14,68%, низкое соотношение среднедушевых доходов и прожиточного минимума – 2,63 раза. К неблагополучным по исследуемым параметрам можно также отнести Сибирский федеральный округ. Примечательно, что число зарегистрированных преступлений экономической направленности на 1000 населения в этих округах выше, чем в среднем по России. Но парадоксальным является тот факт, что раскрываемость экономических преступлений в этих административных округах также выше, чем в других, более благополучных с точки зрения уровня жизни [6].

Контрастно выглядят «богатые» по критерию «ВРП на душу населения» Центральный, Уральский, Северо-Западный федеральные округа. В них доля населения, вовлеченного в неформальные отношения, составляет 13,5%, 15,3%, 14,5%. Уровень бедности не превышает среднероссийских значений. Число зарегистрированных преступлений экономической направленности на 1000 населения также меньше среднероссийского.

На рисунке 1 отражена динамика доли теневой экономики в ВВП России, официального уровня бедности и уровня безработицы за период 1992-2019 гг.



**Рисунок 1** - Динамика доли теневой экономики в ВВП, официального уровня бедности и уровня безработицы по методологии МОТ

Источник: МВФ, Росстат

Заметим, что колебания доли теневой экономики схожи с колебаниями уровней бедности и безработицы в стране. В связи с этим предпримем попытку построения корреляционно-регрессионной зависимости между долей теневой экономики и уровнями бедности и безработицы. В качестве исходных данных будем использовать статистические данные Росстата относительно уровня безработицы и национальной линии бедности и данные МВФ касаясь оценки масштабов теневой экономики (Таблица 2).

Проведенный с помощью пакета анализа данных MS Excel корреляционно-регрессионный анализ зависимости масштабов теневой экономики (Y) от двух переменных (национального уровня бедности (X<sub>1</sub>) и уровня безработицы (X<sub>2</sub>)) подтвердил линейную связь между результирующим показателем Y и выбранными переменными (число наблюдений 28 наблюдений).

**Таблица 2** - Исходные данные для корреляционно-регрессионного анализа

<b>Год</b>	<b>Доля теневой экономики в ВВП, %</b>	<b>Уровень бедности, %</b>	<b>Уровень безработицы, %</b>
1992	31,49	33,50	5,20
1993	41,53	31,30	5,90
1994	45,04	22,40	8,10
1995	45,65	24,80	9,40
1996	46,83	22,10	9,30
1997	48,73	20,70	10,10
1998	47,72	23,30	11,30
1999	42,05	28,30	13,00
2000	41,91	29,00	10,60
2001	40,81	28,00	8,90
2002	40,78	24,60	8,00
2003	40,08	20,30	8,23
2004	37,68	17,60	9,93
2005	36,41	17,80	7,15
2006	35,47	15,20	7,05
2007	34,59	13,30	6,02
2008	32,60	13,40	6,23
2009	36,76	13,00	8,23
2010	33,70	12,50	7,53
2011	32,03	12,70	6,51
2012	31,88	10,70	5,45
2013	32,21	10,80	5,50
2014	31,04	11,20	5,16
2015	33,72	13,30	5,75
2016	35,00	13,30	5,53
2017	35,00	13,20	5,52
2018	33,00	12,90	4,80
2019	33,00	12,30	4,60

Построенная корреляционная матрица (Таблица 3) свидетельствует об отсутствии мультиколлинеарности среди выбранных переменных (все коэффициенты корреляции меньше 0,8), что подтверждает возможность включения переменных  $X_1$  и  $X_2$  в регрессионную модель.

**Таблица 3** - Результаты корреляционного анализа

	Доля теневой экономики в ВВП (Y)	Уровень бедности (X <sub>1</sub> )	Уровень безработицы (X <sub>2</sub> )
Доля теневой экономики в ВВП (Y)	1	0,61301594	0,783990162
Уровень бедности (X <sub>1</sub> )	0,61301594	1	0,533166275
Уровень безработицы (X <sub>2</sub> )	0,783990162	0,533166275	1

В результате пошагового регрессионного анализа между результативным показателем Y и переменными X<sub>1</sub> и X<sub>2</sub> получена эконометрическая линейная модель множественной регрессии, уравнение которой имеет вид:

$$Y = 0,218653018 + 0,214315368 * X_1 + 1,59201916 * X_2 + \varepsilon, \quad (1)$$

где

Y – доля теневой экономики в ВВП,

X<sub>1</sub> – национальный уровень бедности,

X<sub>2</sub> - уровень безработицы.

Полученная модель статистически значима и достоверна (Таблица 4)

**Таблица 4** - Результаты регрессионного анализа

	Коэффициенты	Стандартная ошибка	t-статистика	P-Значение	Множественный R	0,817176929
Y-пересечение	0,218653018	0,02323798	9,409295445	1,07978E-09	R-квадрат	0,667778133
Переменная X 1	0,214315368	0,107175772	2,299662466	0,056514715	Нормированный R-квадрат	0,641200384
Переменная X 2	1,59201916	0,339632083	4,687481657	8,37583E-05	Стандартная ошибка	0,032838382

Таким образом полученная модель верифицирована с помощью скорректированного коэффициента детерминации (R-квадрат 0,668; нормированный R-квадрат 0,641), тестирования статистических гипотез о надежности регрессии по критерию Фишера (F=25,125 при F<sub>критич</sub>=2,56), тестирования статистических гипотез о достоверности оценок параметров регрессии по критерию Стьюдента (все полученные значения критерия Стьюдента)

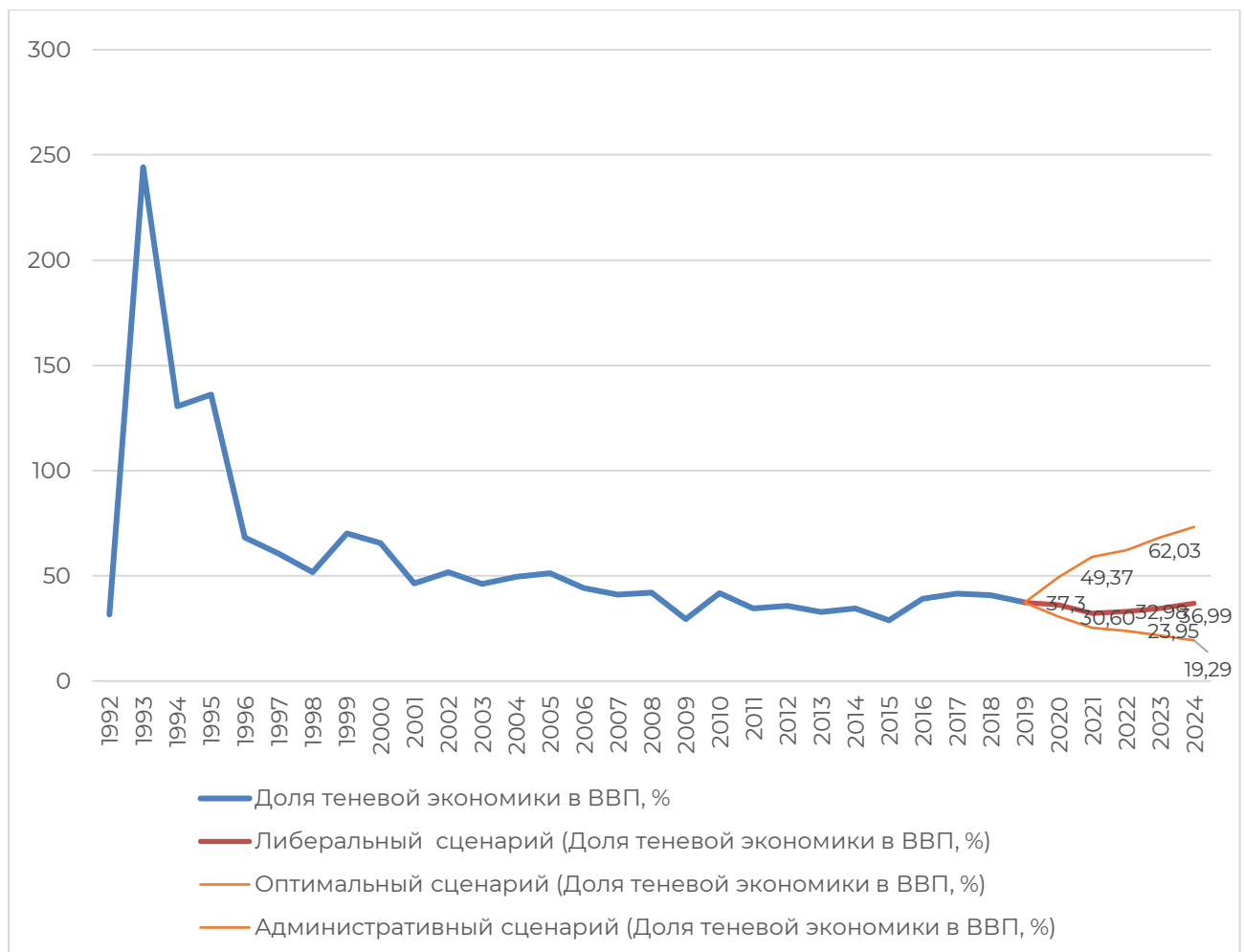
та больше 2,05). Средняя ошибка аппроксимации составляет 3,28 % (не превышает критического значения 10-12 %).

Применение метода интерполяции в программе MS Excel позволило составить сценарный прогноз доли теневой экономики в ВВП России (Y) на период до 2022 г. (Рисунок 2), линия тренда которого описывается полиномиальной зависимостью, ее уравнение имеет вид  $Y = -0,001t^2 - 0,4619t + 44,703$  ( $R^2 = 0,54$ ),

где

Y – доля теневой экономики в ВВП,

t – фактор времени.



**Рисунок 2** – Сценарный прогноз изменения доли теневой экономики в ВВП России на период до 2024 г.

Согласно прогнозным значениям высокой вероятности доля теневой экономики в ВВП страны будет возрастать (до 40 % в 2024 г.). Оптимистич-



ный прогноз – снижение доля теневой экономики в ВВП до 19 %, умеренный прогноз – 30,6 % в 2024 г.

По нашему мнению, наиболее реалистичным является умеренный прогноз, так как в настоящее время на теневую экономику оказывают влияние, помимо включенных в модель переменных, множество факторов (обозначенных в уравнении регрессии как  $\varepsilon$ ), в числе которых усилия государства по деактивации теневых процессов. При этом стоит отметить, что на фоне активной цифровизации экономической деятельности эти усилия имеют успех. Однако, включенные в модель переменные оказывают сдерживающее влияние на деактивацию теневой экономики и способствуют укоренению и углублению нелегальных денежных потоков, коррупционных связей и т. д. Поэтому, по нашему мнению, под воздействием этих разнонаправленных процессов масштабы теневой экономики не подвергнутся сильной коррекции и на практике будет реализован умеренный сценарий.

Обобщая вышесказанное, становится очевидным, что в глубине теневых процессов, наряду с прочим, лежит проблема уровня жизни населения и достаточности денежных доходов.

На сегодняшний день бедность – одна из наиболее острых социальных проблем в нашей стране. Неудачи социально-экономической политики в 90-е годы прошлого века, «провалы» рынка, несправедливое распределение ресурсов, несовершенство правоприменительных норм и формальных институтов стали причиной затяжной, хронической бедности.

Бедность российского населения имеет уникальные черты: это бедность грамотного, трудоспособного, работающего населения. Дефицит денежного дохода, высокая иждивенческая нагрузка, диспропорции на рынке труда, безработица формируют такие условия, в которых человек вынужденно обращается к неформальной деятельности (занятости) как источнику средств к существованию. «Бедность приобретает массовый характер, и существует опасность, что «культура бедности», присущая небольшому количеству людей в развитых странах, станет в нашей стране нормой».

Бедность, безработица, экономическая и социальная нестабильность, несбыточность надежд, крушение планов интенсифицируют процесс маргинализации населения. В результате появляется социальный слой пауперов, формируется и укрепляется «социальное дно», которое фактически отторгается обществом, практически не знающим даже его истинных размеров. Радикальным последствием пауперизации населения является расширение базы потенциальных преступников и соответственно рост числа совершаемых преступлений.

Особенностью современной России является то, что в прогрессивном состоянии бедности находится низкоквалифицированные и низкооплачиваемые кадры, т. к. в силу низкой квалификации трудно найти высокооплачиваемую работу. На сегодняшний день, чтобы нормально существовать им приходится трудиться на нескольких работах, часто неофициальных, при этом они все равно не могут обеспечить должный уровень материального благосостояния.

Безусловно, для снижения масштабов неформальной занятости и теневой экономической деятельности необходимы меры, которые были бы направлены на повышение уровня жизни, доходов населения. Принимаемые меры для решения этой проблемы недостаточно эффективны, они не позволяют создать экономический базис для описанными процессами. Ситуация усугубляется одной из наиболее острых внутренних угроз национальной безопасности – коррупцией.

## Список использованных источников

1. **Лизина О. М.** Влияние теневой экономики на общественное воспроизводство // Конкурентоспособность в глобальном мире: экономика, наука, технологии. 2016. №9-3(25). С.167-170.
2. **Барсукова С. Ю.** Эссе о неформальной экономике или 16 оттенков. М.: Издательство ВШЭ. 2015. 215 с.
3. **Бистяйкина Д. А., Лизина О. М.** Появление социально-уязвимых семей как следствие теневой экономики // Дискуссия. 2019. № 2. С. 64-72.
4. **Палибина А. С.** Востребованность адресной социальной помощи в форме социального контракта в регионах Российской Федерации // Практики заботы в современном обществе. Саратов: Сарат. Источник. 2016. С. 187 – 194.
5. **Мазин А. Л.** Экономическая свобода, ее проявления и роль на рынке труда // Экономика труда. 2019. №1.
6. **Лизина О. М.** Региональный портрет российской теневой экономики // Контентус. 2020. № 4 (93). С. 58 – 65.

# THE SHADOW ECONOMY AND POVERTY: MUTUAL INFLUENCE

**Ermakova E. R.\*\***

Candidate of economics, Associate Professor

\*\* National Research Mordovia State University,  
Saransk, Russia

## **Abstract:**

The aim of the paper is to study the shadow economy as an obstacle to the effective functioning of the state economic system in relation to the levels of poverty and unemployment. The subject of the study is individual socio-economic factors of shadow economic activity and their impact on the scale of the shadow economy in the country. Both general scientific and special economic methods (econometric modelling, forecasting of economic processes) are used in the work. The work reveals a direct correlation between the shadow economy and the standard of living of the population, confirmed by data on the Russian economy for the period from 1993 to 2019.

## **Keywords:**

Shadow economy, standard of living, poverty, unemployment, informal employment.